



МЭРИЯ ГОРОДА НОВОСИБИРСКА

ПОСТАНОВЛЕНИЕ

От 18.12.2019

№ 4597

О подготовке проекта планировки и проектов межевания территории, ограниченной планируемой магистральной улицей общегородского значения непрерывного движения, рекой 2-я Ельцовка, планируемой магистральной улицей общегородского значения регулируемого движения, в Заельцовском и Калининском районах

В целях подготовки документации по планировке территории города Новосибирска, в соответствии с Градостроительным кодексом Российской Федерации, Федеральным законом от 06.10.2003 № 131-ФЗ «Об общих принципах организации местного самоуправления в Российской Федерации», решением Совета депутатов города Новосибирска от 24.05.2017 № 411 «О Порядке подготовки документации по планировке территории и признании утратившими силу отдельных решений Совета депутатов города Новосибирска», руководствуясь Уставом города Новосибирска, ПОСТАНОВЛЯЮ:

1. Подготовить проект планировки и проекты межевания территории, ограниченной планируемой магистральной улицей общегородского значения непрерывного движения, рекой 2-я Ельцовка, планируемой магистральной улицей общегородского значения регулируемого движения, в Заельцовском и Калининском районах (далее – проект планировки и проекты межевания) согласно схеме (приложение 1).

2. Определить содержание проекта планировки (приложение 2).

3. Определить содержание проектов межевания (приложение 3).

4. Установить срок подготовки проекта планировки и проектов межевания с учетом необходимых согласований и проведения публичных слушаний – до конца 2022 года.

5. Предложить физическим и юридическим лицам в течение четырнадцати дней со дня официального опубликования постановления представить предложения о порядке, сроках подготовки и содержании проекта планировки и проектов межевания в департамент строительства и архитектуры мэрии города Новосибирска по адресу: Российская Федерация, Новосибирская область, город Новосибирск, Красный проспект, 50, кабинет 515, почтовый индекс: 630091.

6. Департаменту строительства и архитектуры мэрии города Новосибирска:

6.1. В течение трех дней со дня издания постановления разместить постановление на официальном сайте города Новосибирска в информационно-телекоммуникационной сети «Интернет».

6.2. Со дня официального опубликования постановления осуществить прием и регистрацию предложений физических и юридических лиц о порядке, сроках подготовки и содержании проекта планировки и проектов межевания.

6.3. В течение семи дней со дня окончания срока, указанного в пункте 5 настоящего постановления, с учетом предложений физических и юридических лиц осуществить разработку и утверждение задания на разработку проекта планировки и проектов межевания.

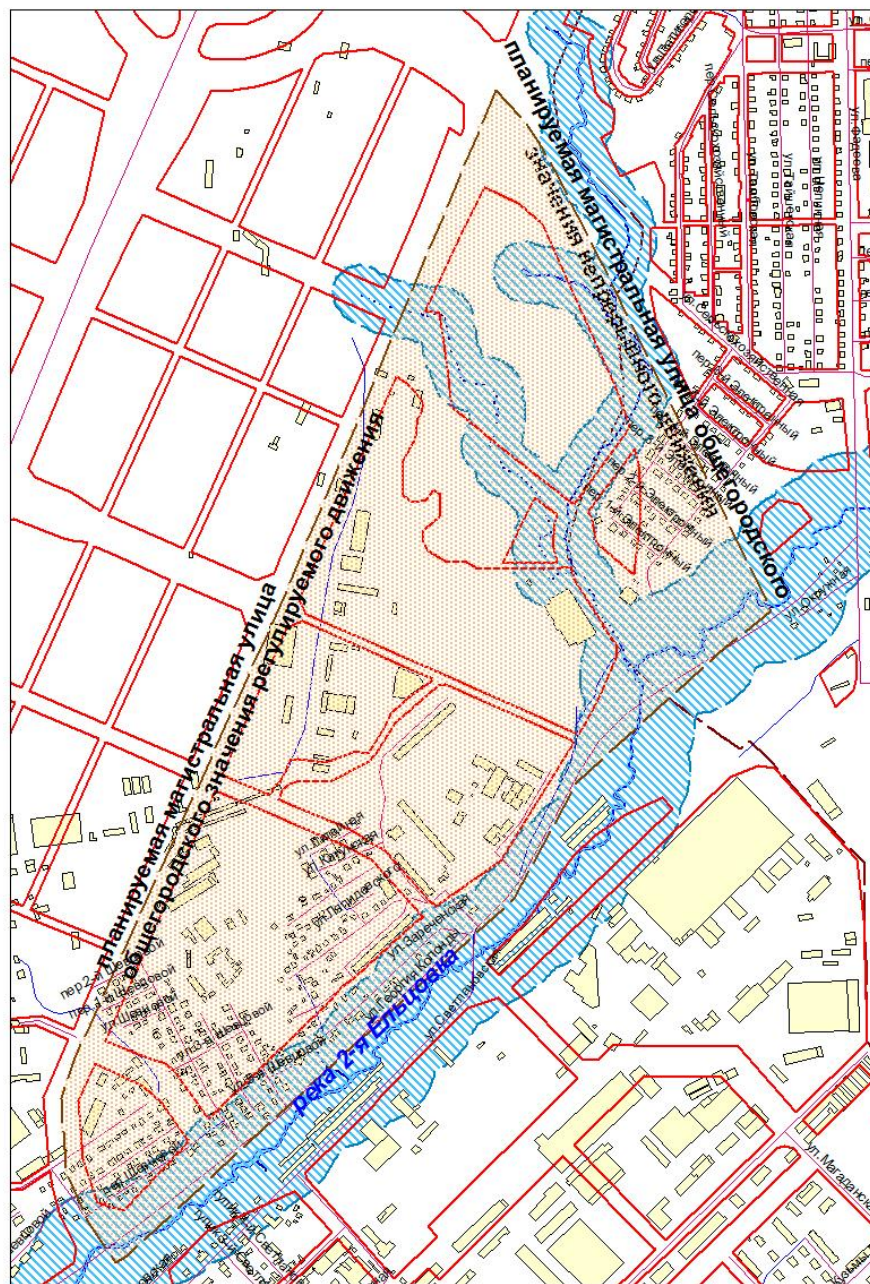
7. Департаменту информационной политики мэрии города Новосибирска в течение трех дней со дня издания постановления обеспечить опубликование постановления.

8. Контроль за исполнением постановления возложить на заместителя мэра города Новосибирска – начальника департамента строительства и архитектуры мэрии города Новосибирска.

Мэр города Новосибирска

А. Е. Локоть

СХЕМА
границ территории, ограниченной планируемой магистральной улицей
общегородского значения непрерывного движения, рекой 2-я Ельцовка,
планируемой магистральной улицей общегородского значения
регулируемого движения, в Заельцовском и
Калининском районах



Площадь территории – 109,3 га

СОДЕРЖАНИЕ

проекта планировки территории, ограниченной планируемой магистральной улицей общегородского значения непрерывного движения, рекой 2-я Ельцовка, планируемой магистральной улицей общегородского значения регулируемого движения, в Заельцовском и Калининском районах

1. Проект планировки территории состоит из основной части, которая подлежит утверждению, и материалов по ее обоснованию.
2. Основная часть проекта планировки территории включает в себя:
 - 2.1. Чертеж или чертежи планировки территории, на которых отображаются:
 - 2.1.1. Красные линии.
 - 2.1.2. Границы существующих и планируемых элементов планировочной структуры.
 - 2.1.3. Границы зон планируемого размещения объектов капитального строительства.
 - 2.2. Положение о характеристиках планируемого развития территории.
 - 2.3. Положения об очередности планируемого развития территории.
3. Материалы по обоснованию проекта планировки территории содержат:
 - 3.1. Карту (фрагмент карты) планировочной структуры территорий поселения, городского округа, межселенной территории муниципального района с отображением границ элементов планировочной структуры.
 - 3.2. Результаты инженерных изысканий в объеме, предусмотренном разрабатываемой исполнителем работ программой инженерных изысканий, в случаях если выполнение таких инженерных изысканий для подготовки документации по планировке территории требуется в соответствии с Градостроительным кодексом Российской Федерации.
 - 3.3. Обоснование определения границ зон планируемого размещения объектов капитального строительства.
 - 3.4. Схему организации движения транспорта (включая транспорт общего пользования) и пешеходов, отражающую местоположение объектов транспортной инфраструктуры и учитывающую существующие и прогнозные потребности в транспортном обеспечении на территории, а также схему организации улично-дорожной сети.
 - 3.5. Схему границ территорий объектов культурного наследия.
 - 3.6. Схему границ зон с особыми условиями использования территории.
 - 3.7. Обоснование соответствия планируемых параметров, местоположения и назначения объектов регионального значения, объектов местного значения нормативам градостроительного проектирования и требованиям градостроительных

регламентов, а также применительно к территории, в границах которой предусматривается осуществление деятельности по комплексному и устойчивому развитию территории, установленным правилами землепользования и застройки расчетным показателям минимально допустимого уровня обеспеченности территории объектами коммунальной, транспортной, социальной инфраструктур и расчетным показателям максимально допустимого уровня территориальной доступности таких объектов для населения.

3.8. Схему, отображающую местоположение существующих объектов капитального строительства, в том числе линейных объектов, объектов, подлежащих сносу, объектов незавершенного строительства, а также проходы к водным объектам общего пользования и их береговым полосам.

3.9. Варианты планировочных и (или) объемно-пространственных решений застройки территории в соответствии с проектом планировки территории (в отношении элементов планировочной структуры, расположенных в жилых или общественно-деловых зонах).

3.10. Перечень мероприятий по защите территории от чрезвычайных ситуаций природного и техногенного характера, в том числе по обеспечению пожарной безопасности и по гражданской обороне.

3.11. Перечень мероприятий по охране окружающей среды.

3.12. Обоснование очередности планируемого развития территории.

3.13. Схему вертикальной планировки территории, инженерной подготовки и инженерной защиты территории, подготовленную в случаях, установленных уполномоченным Правительством Российской Федерации федеральным органом исполнительной власти, и в соответствии с требованиями, установленными уполномоченным Правительством Российской Федерации федеральным органом исполнительной власти.

3.14. Иные материалы для обоснования положений по планировке территории.

СОДЕРЖАНИЕ

проектов межевания территории, ограниченной планируемой магистральной улицей общегородского значения непрерывного движения, рекой 2-я Ельцовка, планируемой магистральной улицей общегородского значения регулируемого движения, в Заельцовском и Калининском районах

1. Проект межевания территории состоит из основной части, которая подлежит утверждению, и материалов по обоснованию этого проекта.

2. Основная часть проекта межевания территории включает в себя текстовую часть и чертежи межевания территории.

2.1. Текстовая часть проекта межевания территории включает в себя:

2.1.1. Перечень и сведения о площади образуемых земельных участков, в том числе возможные способы их образования.

2.1.2. Перечень и сведения о площади образуемых земельных участков, которые будут отнесены к территориям общего пользования или имуществу общего пользования, в том числе в отношении которых предполагаются резервирование и (или) изъятие для государственных или муниципальных нужд.

2.1.3. Вид разрешенного использования образуемых земельных участков в соответствии с проектом планировки территории.

2.1.4. Целевое назначение лесов, вид (виды) разрешенного использования лесного участка, количественные и качественные характеристики лесного участка, сведения о нахождении лесного участка в границах особо защитных участков лесов (в случае если подготовка проекта межевания территории осуществляется в целях определения местоположения границ образуемых и (или) изменяемых лесных участков).

2.1.5. Сведения о границах территории, в отношении которой утвержден проект межевания, содержащие перечень координат характерных точек этих границ в системе координат, используемой для ведения Единого государственного реестра недвижимости.

2.2. На чертежах межевания территории отображаются:

2.2.1. Границы существующих элементов планировочной структуры.

2.2.2. Красные линии, утвержденные в составе проекта планировки территории, или красные линии, утверждаемые, изменяемые проектом межевания территории в соответствии с пунктом 2 части 2 статьи 43 Градостроительного кодекса Российской Федерации.

2.2.3. Линии отступа от красных линий в целях определения мест допустимого размещения зданий, строений, сооружений.

2.2.4. Границы образуемых и (или) изменяемых земельных участков, условные номера образуемых земельных участков, в том числе в отношении которых

предполагаются их резервирование и (или) изъятие для государственных или муниципальных нужд.

2.2.5. Границы публичных сервитутов.

3. Материалы по обоснованию проекта межевания территории включают в себя чертежи, на которых отображаются:

3.1. Границы существующих земельных участков.

3.2. Границы зон с особыми условиями использования территорий.

3.3. Местоположение существующих объектов капитального строительства.

3.4. Границы особо охраняемых природных территорий.

3.5. Границы территорий объектов культурного наследия.

3.6. Границы лесничеств, участковых лесничеств, лесных кварталов, лесотаксационных выделов или частей лесотаксационных выделов.
